



Refrigerator N4000 Series

User Manual



DECLARATION OF CONFORMITY

This declaration of conformity is issued under the sole responsibility of;
THETFORD B.V.

Address: Nijverheidsweg 29, 4879 AP, Etten-Leur, Netherlands
Telephone: (+31) (0)76 5042 200 Fax: (+31) (0)76 5042 300

Product Types; Absorption Fridges
Model Number/Description; N3000 and N4000 Series

The products mentioned in this declaration are in conformity with;

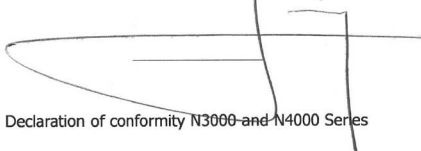
- ECE Regulation 10
Based upon standard(s) EN 50498
- EMC Directive 2014/30/EU
Based upon standard(s) EN 55014-1
EN 55014-2
EN 61000-3-2
EN 61000-3-3
- Low Voltage Directive 2014/35/EU
Based upon standard(s) EN 60335-1
EN 60335-2-24
EN 60335-2-102
- Gas Appliance Directive 2009/142/EC (until 20 April 2018)
- Gas Appliance Regulation (EU) 2016/426 (from 21 April 2018)
Based upon standard(s) EN 732
- RoHS2 Directive 2011/65/EU
- CE CN3117, issued by KIWA Nederland B.V.

Type approval:
E4-10R06 3063

Notified body:
KIWA Nederland B.V., Apeldoorn, Netherlands

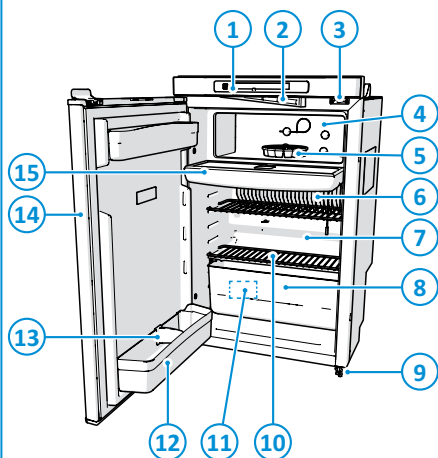
Name	: Mr. S. Cordeille
Title/Position	: CEO
Place & Date of Issue	: Etten-Leur (NL), September 7, 2021

Signature

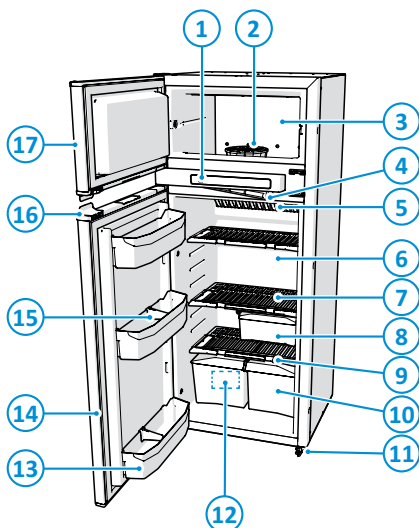


Declaration of conformity N3000 and N4000 Series

1 Model A

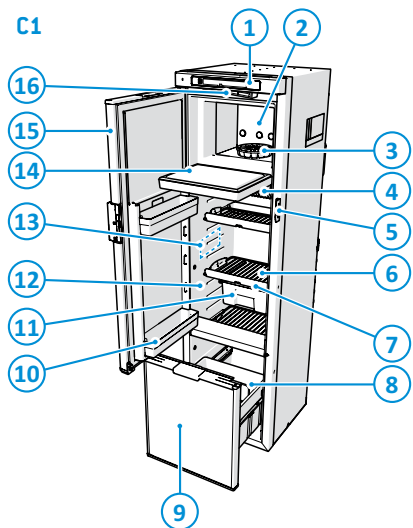


2 Model B

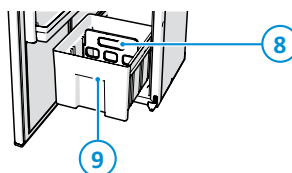


3 Model C1 and C2

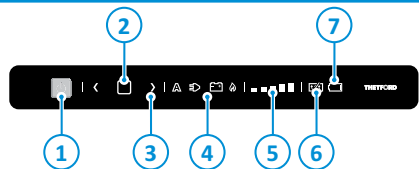
C1



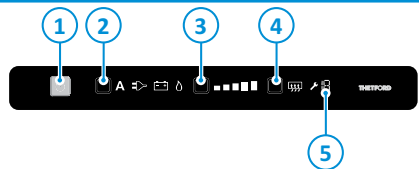
C2

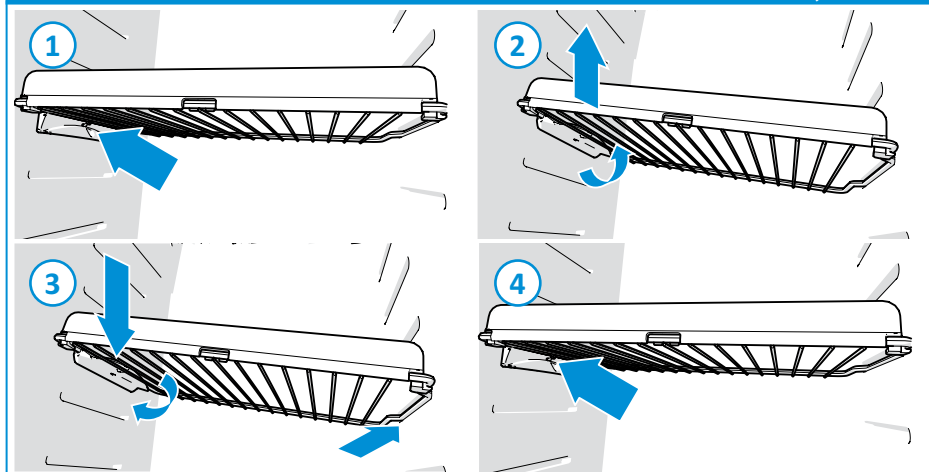
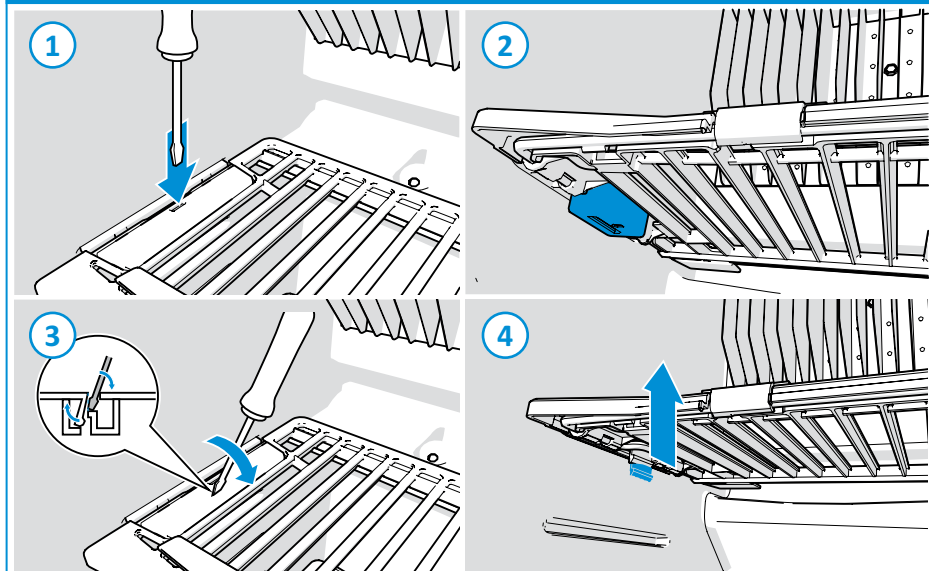


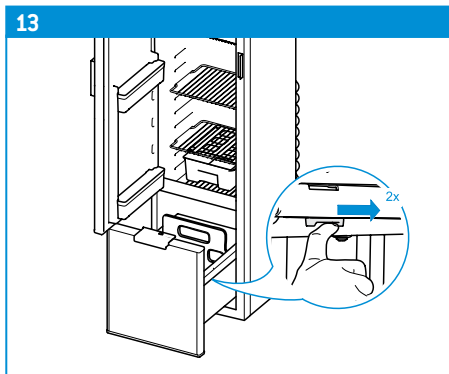
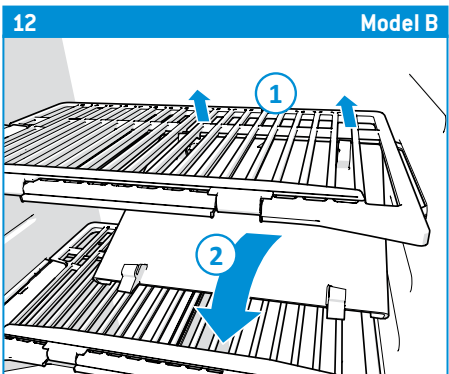
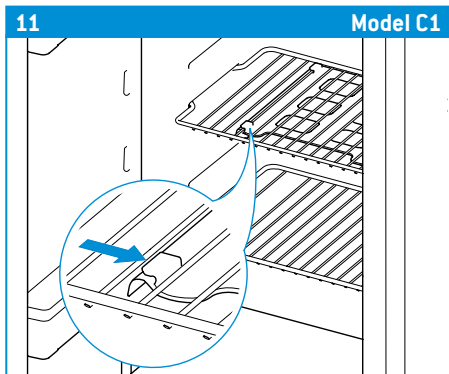
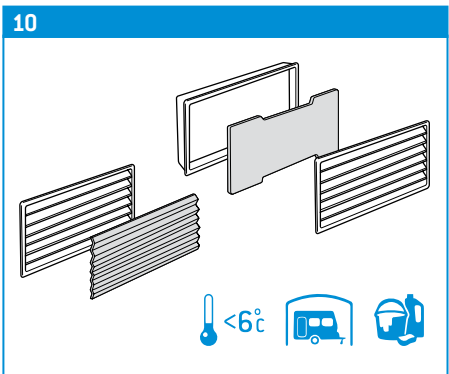
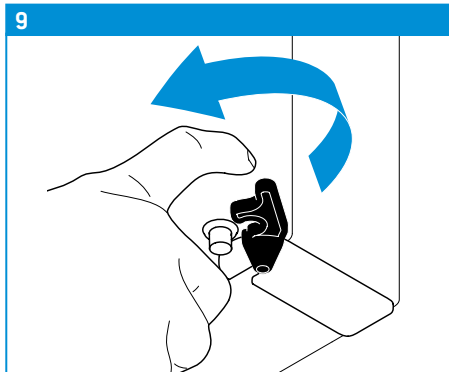
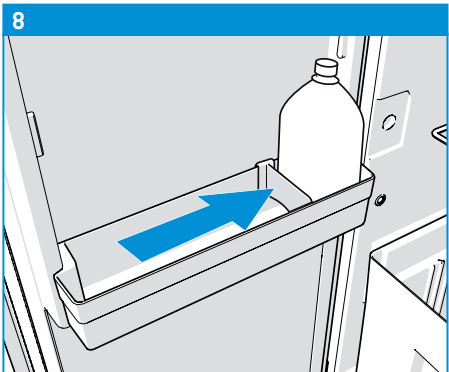
4 LED



5 LCD







FI

Alkuperäisen käyttöohjeen käännös

Sisällys

1	Johdanto.....	3
2	Symbolit.....	4
3	Turvallisuus.....	4
4	Tärkeimmät osat.....	6
5	Jääkaapin asennus.....	7
6	Virtalähteet.....	8
7	Hallintalaitteet.....	9
8	Jääkaappiosan käyttö.....	10
9	Pakastelokeron käyttö.....	10
10	Ajettaessa.....	11
11	Talvikäyttö.....	11
12	Kunnossapito ja puhdistaminen.....	11
13	Sulatus.....	13
14	Vianmääritys.....	13
15	Varastointi.....	14
16	Takuu ja huolto.....	15
17	Tekniset tiedot.....	16
18	Hävittäminen.....	17

1. Johdanto

Tämä on tuotteen Thetford-jääkaappi käyttöopas. Lue tuotteen jääkaapin käyttöä ja kunnossapitoa koskevat turvallisuusohjeet ja tiedot huolellisesti, ennen kuin jatkat. Näin varmistat osaavasi käyttää tuotetta jääkaappi turvallisesti ja tehokkaasti. Säilytä tämä ohje tulevaa käyttöä varten.

Tämän käyttöoppaan uusi versio on osoitteessa www.thetford.com.

2. Symbolit

Symbolien selite:



Varoitus. Vakavan loukkaantumisen ja/tai vaurioiden vaara.



Vaara. Loukkaantumisen ja vaurioiden vaara.



Huomio. Tärkeitä tietoja.



Huomautus. Tietoja.

3. Turvallisuus



Yli 8-vuotiaat lapset, fyysiseltä tai henkiseltä suoriutuvuudeltaan rajoittuneet henkilöt ja/tai laitteen käytössä kokemattomat henkilöt saavat käyttää laitetta vain siinä tapauksessa, että käyttöä valvotaan tai heitä on opastettu laitteen turvalliseen käyttöön ja he ymmärtävät siihen liittyvät vaarat.



Pidä alle 8-vuotiaat lapset etäällä laitteesta, ellei heitä valvota jatkuvasti.



Älä anna lasten leikkiä laitteella. Lapset voivat jäädä ansaan ja mahdollisesti tukehtua.



Älä anna lasten puhdistaa tai huoltaa laitetta ilman valvontaa.



Älä käytä laatikkoa askelmana tai tikkaina.



Käytä vain valmistajan toimittamia osia.



Älä vaihda tai muokkaa mitään laitteen osaa, ellei valmistaja tai sen edustaja ole hyväksynyt muutosta.



Jääkaappia on sallittua käyttää ajon aikana kaasulla vain, jos ajoneuvossa on paikallisen voimassaolevan lainsäädännön mukainen turvasulkulaite.



Jos haistat kaasua: Sulje kaasupullon venttiili, sammuta avoileikat, älä kytke mitään sähkölaitteita tai valoja päälle, avaa ikkunat ja poistu huoneesta. Ota sen jälkeen yhteys maasi tai lomakohteesi asiakaspalveluosastoon.



Jos jäähdytysjärjestelmästä tulee pistävä haju: Kytke jääkaapin virta pois päältä, sammuta avoileikat ja varmista riittävä tuuletus ilma-aukoista, ikkunoista ja ovista. Ota sen jälkeen yhteys maasi tai lomakohteesi asiakaspalveluosastoon.



Varmista, että markiisin kohdalla on hyvä ilmanvaihto, jos jääkaapin ilma-aukot ovat markiisin sisällä.



Älä tuki ilma-aukkoja.



Älä käytä jääkaappia kaasulla, kun ajoneuvo on sisätiloissa.



Jos laitteen virtajohto vaurioituu, se on turvallisuussyistä vaihdettava. Vaihdon tekee valmistaja, valtuutettu huoltoedustaja tai muu vastaavasti pätevä henkilö.



Älä säilytä laitteen sisällä räjähtäviä aineita, kuten syttyvää ponneainetta sisältäviä aerosolipakkauksia.



Varmista laitetta sijoitettaessa, ettei sen virtajohto vaurioidu tai jää puristuksiin.



Laitteen taakse ei saa sijoittaa useampia siirrettäviä pistorasioita tai virtalähteitä.



Käytä suodatinta, kun käytät jääkaappia nestekaasulla (LPG). Pätevän teknikon on valittava sopiva suodatin.



Älä avaa tai vaurioita jäähdytysjärjestelmää, joka sijaitsee jääkaapin takana. Jäähdytysjärjestelmä on paineistettu ja sisältää aineita, jotka voivat olla terveydelle haitallisia.



Varmista, että kaasujärjestelmän asennuksen, sähköliitännät ja huollon suorittaa pätevä teknikko voimassa olevan kansallisen lainsäädännön mukaisesti.



Anna pätevän henkilön tarkastaa kaasujärjestelmä, polttimen alue ja palosuojaus vuosittain ja korjata mahdolliset vauriot tai viat.



Älä koskaan yritä itse korjata kaasujärjestelmän osia, kaasuputkea tai sähköosia. Korjauksia saa tehdä vain pätevä teknikko. Ota yhteys asiakaspalveluosastoon, jos tarvitset lisää apua tai neuvoja.



Älä koskaan altista jääkaappia sateelle.



Jääkaappi on nestekaasukäyttöinen (propaani, butaani tai niiden seos). Siihen ei voi käyttää maakaasua eikä kivihiilikaasua.



Käytä vain kaasua, joka on mainittu jääkaapin sisällä olevassa sarjamerkinnässä.



Varmista, että kaasupullon tyyppi ja sijoitus vastaavat viimeisimpiä teknisiä määräyksiä.



Vaihda kaasupullo ulkoilmassa ja mahdollisten sytytyslähteiden ulottumattomissa.



Älä koskaan tuki kaasupullon säilytystilan tuuletusaukkoja.



Pidä tulenarat materiaalit loitolla jääkaapista.



Älä käytä jääkaappia kaasulla huoltoasemien läheisyydessä.



Noudata ruokien pakkauksissa mainittuja viimeisiä käyttöpäiviä.



Jääkaapin sulatus, puhdistus tai huolto voivat lyhentää ruoan säilymisaikaa.



Sopii retkeilykäyttöön.



Laitteet on kiinnitetty useampaan kuin yhteen energialähteeseen.



Koska lämpötilan jatkuvaa säätöä ei voida taata, jääkaappi ei välttämättä sovellu lääkkeiden asianmukaiseen säilytykseen. Katso lääkkeiden mukana tulevat ohjeet.



Säilytä jääkaapissa vain elintarvikkeita, jotka on kääritty tai pakattu.

4. Tärkeimmät osat

Katso lisätiedot kuvista 1–5.

(1.) Malli A	(2.) Malli B	(3.) Malli C1 & C2
1. LED-ohjauspaneeli tai LCD-kosketusnäyttö	1. LED-ohjauspaneeli tai LCD-kosketusnäyttö	1. LED-ohjauspaneeli tai LCD-kosketusnäyttö
2. Akkukotelon luukku	2. Pakastelokero	2. Pakastelokero
3. Ovilukko	3. Akkukotelon luukku	3. Jäähdytysrivat
4. Pakastelokero	4. Jäähdytysrivat	4. Ovilukko
5. Jäähdytysrivat	5. Tuoreruokaosa	5. Säilytyshyllyt
6. Tuoreruokaosa	6. Säilytyshyllyt	6. Hyllyn ruokapidike (lisävaruste)
7. Vihanneslaatikko	7. Ulos vedettävä lokero (lisävaruste)	7. Laatikon jakaja (lisävaruste)
8. Turvalukko (ei varusteena kaikissa jääkaapeissa)	8. Hyllyn ruokapidike	8. Laatikko pulloille ja vihanneksille
9. Säilytyshyllyt	9. Vihanneslaatikko	9. Oviroska-astiat
10. Sarjanumeromerkintä	10. Turvalukko (ei varusteena kaikissa jääkaapeissa)	10. Ulos vedettävä lokero (lisävaruste)
11. Oviroska-astiat	11. Sarjanumeromerkintä	11. Tuoreruokaosa
12. Pullon pidike	12. Oviroska-astiat	12. Sarjanumeromerkintä
13. Jääkaapin ovi	13. Pullon pidike	13. Pakastelokeron luukku
14. Pakastelokeron luukku	14. Jääkaapin ovi	14. Jääkaapin ovi
	15. Ovilukko	15. Akkukotelon luukku
	16. Pakastelokeron luukku	

(4.) LED-ohjauspaneeli	(5.) LCD-kosketusnäyttö
1. Virtapainike	1. Virtapainike
2. Vahvistuspainike	2. Virtalähdepainike
3. Nuolipainikkeet	3. Jäähdytystasopainike
4. Virtalähteet	4. Tiivistymisenestopainike
5. Jäähdytystason merkkivalot	5. Virhekoodi
6. Tiivistymisen esto	
7. Akku tyhjä (lisävaruste)	



Jääkaapissa on CI-bus-toiminto, ja se voidaan liittää yhteensopivaan keskusajoneuvonäyttöön (jos RV-valmistaja on asentanut sellaisen ja se on käytettävissä).

5. Jääkaapin asennus

Ennen laitteen käyttöä:

1. Varmista, että tasavirta-/vaihtovirtasähkö on liitetty ja kytketty päälle.
2. Varmista, että kaasunsyöttö on liitetty ja kytketty päälle.



Kun ajoneuvo on suorassa auringonvalossa, on tärkeää huolehtia ajoneuvon kunnollisesta ilmanvaihdosta.



Varmista paras mahdollinen toiminta pitämällä ajoneuvo tasaisella alustalla ja kytkemällä jääkaappi päälle kahdeksan tuntia ennen ruoan laittamista jääkaappiin.

Katso lisätietoja kuvista 4 ja 5.

Virran kytkeminen (merkkivalo)	Virran kytkeminen (LCD)
<ol style="list-style-type: none"> 1. Paina virtapainiketta [1] ja pidä se painettuna yhden sekunnin ajan. Virtapainikkeen valo muuttuu siniseksi ja viimeksi valitut asetukset syttyvät. 	<ol style="list-style-type: none"> 1. Paina virtapainiketta [1]. Virtapainike muuttuu siniseksi ja viimeksi valitut asetukset näkyvät näytössä.

Virtalähteen valinta (merkkivalo)	Virtalähteen valinta (LCD)
<ol style="list-style-type: none"> 2. Paina vahvistuspainiketta [2] ja pidä sitä painettuna kahden sekunnin ajan, kunnes virtalähteen symbolit alkavat vilkkua. 3. Paina nuolipainikkeitä, kunnes halutut lähteet on valittu. Lisätietoja saatavilla olevista lähteistä on luvussa Virtalähteet. 4. Vahvista valintasi painamalla vahvistuspainiketta pikakosketuksella (paina ja vapauta). 	<ol style="list-style-type: none"> 2. Paina virtalähteen painiketta [2] useita kertoja, kunnes haluamasi virtalähde on valittuna. Lisätietoja saatavilla olevista lähteistä on luvussa Virtalähteet.



Käytä aina kaasuliitäntää tai 230 voltin virtalähdettä käynnistykseen ja jäähdytykseen.



Jos et vahvista, valot himmenevät kymmenen sekunnin kuluessa, eikä valittuja asetuksia tallenneta.

Jäähdytystason valinta (merkkivalo)	Jäähdytystason valinta (LCD)
-------------------------------------	------------------------------



Suosittelemme asettamaan jääkaapin jäähdytystasolle 3, kun ympäristön lämpötila on 15–25 °C.

Jäähdytystason valinta (merkkivalo)	Jäähdytystason valinta (LCD)
<p>5. Paina vahvistuspainiketta [2] ja pidä sitä painettuna kahden sekunnin ajan, kunnes lähdesymbolit alkavat vilkkua.</p> <p>6. Paina vahvistuspainiketta uudelleen. Jäähdytystasojen merkkivalot alkavat vilkkua.</p> <p>7. Valitse haluttu jäähdytystaso painamalla nuolipainikkeita [3].</p> <p>8. Vahvista valinta painamalla vahvistuspainiketta. Ohjauspaneelin pitäisi nyt vahvistaa asetukset ja sammua niin, että virtapainikkeeseen jää sininen valo.</p>	<p>3. Paina jäähdytystasojen painiketta [3] (useita kertoja), kunnes haluttu jäähdytystaso on valittu.</p>



Jos et vahvista, valot himmenevät kymmenen sekunnin kuluessa, eikä valittuja asetuksia tallenneta.



Jääkaapin jäähdytystehon parantamista varten korkeissa lämpötiloissa Thetford suosittelee asentamaan ilmanvaihtosarjan. Se auttaa poistamaan lämmintä ilmaa nopeammin ilma-aukoista. Ilmanvaihtosarja soveltuu kaikille Thetford-jääkaapeille.

6. Virtalähteet

Valittavana on neljä eri toimintoa:



Valitsee halutun lähteen automaattisesti.

- Ohjauspaneelissa näkyy A ja paras käytettävissä oleva lähde.



230 V – verkkovirta

- Tämä jääkaappi on varustettu elektroniikalla, joka takaa optimaalisen jäähdytystehon kun tulojännite on 210–250 V.



12 V – ajoneuvon akku

- 12 V -vaihtoehdon käyttö on tehokasta vain silloin, kun ajoneuvon moottori on käynnissä.
- Jääkaapin teho 12 voltin järjestelmää käytettäessä riippuu johtojen paksuudesta ja pituudesta sekä ajoneuvon (vetoauton) sähköasennuksista kokonaisuudessaan.
- Jos jääkaappi on asennettu asuntovaunuun, se tarvitsee matkan aikaista tasavirtakäyttöä varten D+ (moottori käynnissä) -signaalin vetoautosta.
- Matkailuauton valmistaja voi halutessaan katkaista 12 V:n energialähdenvaihtoehdon.



Kaasu – kaasupullon kaasun liittäminen

- Kun käytät kaasua, varmista, että kaasupullon venttiili on avattu.
- Varmista, että ohjauspaneeli saa virran akusta tai AA-paristoista (jos kyseessä on omavarainen malli).
- Kun valitset kaasun virtalähteeksi, liekki tulisi syttyä 30 sekunnin kuluessa. Jos järjestelmä ei toimi, käynnistä jääkaappi uudelleen ja valitse kaasulähde uudelleen. Turvallisuussyistä liekkiä ei voi sytyttää 15 minuuttiin ajon jälkeen.
- Alkaen noin 1 000 metriä merenpinnan yläpuolella kaasun sytyttämisessä voi olla fyysisiä ongelmia. Tämä ei tarkoita, että jääkaapin toiminnassa on vika.

7. Hallintalaitteet

Tyhjentyneet paristot (N4000-E+ -sarja, omavarainen malli)

Katso lisätietoja kuvista 1, 2 ja 3.

Erilliset mallit voidaan varustaa LED+-ohjauspaneelilla, joka toimii vain, kun ohjauspaneelissa on virta. Erillinen malli (RV-valmistajan asentama) toimii kuudella 1,5 V:n AA/LR6-paristolla, jos verkko- tai akkuvirtaa ei ole.



Jääkaappi toimii paristovirralla noin seitsemän päivän ajan yhdessä kaasunsyötön kanssa.

Kun tyhjenevistä paristoista ilmoittava punainen symboli vilkkuu, paristot on vaihdettava 24 tunnin kuluessa.



Älä käytä ladattavia paristoja jääkaapin tämän toiminnon kanssa.



Jos et aio käyttää tätä toimintoa yli kahteen viikkoon, poista kaikki paristot.

Tiivistymisen esto (mallit B ja C1)

Tiivistymisenestotoiminto kytkeytyy automaattisesti päälle ja estää veden tiivistymistä ohjauspaneeliin. Kytke tämä toiminto pois päältä vain, jos virta on vähissä. Näin kytket toiminnon pois päältä:

Katso lisätietoja kuvista 4 ja 5.

LED	LCD
<ol style="list-style-type: none"> 1. Paina nuolipainikkeita (3) yhtä aikaa ja pidä ne painettuna kahden sekunnin ajan. Tiivistymisen esto pois päältä -symboliin syttyy valo ohjauspaneelissa. 2. Voit kytkeä tiivistymisen eston takaisin päälle painamalla nuolipainikkeita yhtä aikaa uudelleen ja pitämällä ne painettuna kahden sekunnin ajan. 	<ol style="list-style-type: none"> 1. Paina tiivistymisenestopainiketta (4). Ohjauspaneelin symboliin syttyy valo. 2. Voit kytkeä tiivistymisen eston takaisin päälle painamalla painiketta uudelleen.

8. Jääkaappiosan käyttö

Voit järjestää jääkaappiosan haluamallasi tavalla vaihtamalla säilytysritilöiden ja ovilaatikoiden korkeutta.



Jotta jääkaappiin ei muodostuisi jäätä, peitä aina nestemäiset tuotteet, anna lämpimien tuotteiden jäähtyä ennen niiden laittamista jääkaappiin ja pidä ovi suljettuna aina kun mahdollista.



Laatikon enimmäissäilytyskapasiteetti on 15 kg.

Säilytyshyllyjen siirtäminen (vain malli B)

Katso lisätiedot kuvasta 6.

- Aseta litteäkärkinen työkalu tukevasti pidikkeen soikean aukon sisään [1].
- Pitele pidikkeen alla olevaa osaa vapaalla kädelläsi [2].
- Liikuta työkalua varovasti pois päin jääkaapin seinästä (noin 30 asteen kulmassa) siten, että sen pää pysyy edelleen soikean aukon pohjassa [3].
- Kun turvaosa on poistettu, vapauta hylly kiertämällä pidikettä ylöspäin [4].
- Siirrä säilytyshylly haluamaasi kohtaan.
- Kierrä pidikettä alaspäin, kunnes hylly napsahtaa paikalleen.
- Asenna turvaosa hyllyn alapuolelle siten, että kuulet napsahduksen.

Säilytyshyllyjen siirtäminen (malli A, C1 ja C2)

Katso lisätiedot kuvasta 7.

Mallien A, C1 ja C2 hyllyt ovat kiinteitä, jotta lapset eivät vahingossa jäisi loukkuun tai tukehtuisi jääkaappiin.



Älä irrota kiinteitä hyllyjä, jotta lapsille ei muodostuisi tilaa, johon he voivat jäädä loukkuun jääkaappiosan sisällä.

Jos kiinteää säilytyshyllyä on pakko siirtää, irrota ritilän kiinnikkeiden lähellä olevat ruuvit.

- Käännä säilytyshyllyn muovikiinnikkeet alas [1].
- Nosta hyllyä hieman kiinnikkeen puolelta [2].
- Siirrä säilytyshylly haluamaasi kohtaan.
- Aseta oikea puoli vastaavaan uraan ja vasen puoli kiinnikkeeseen [3].
- Käännä muovikiinnike ylös [4].
- Aseta ruuvit takaisin paikoilleen, kun olet valmis.



Varmista, että ovi sulkeutuu yhä sen jälkeen, kun säilytysritilät ja ovilaatikot on järjestetty uudelleen.

9. Pakastelokeron käyttö

- Säilytä pakastelokerossa pilaantuvia elintarvikkeita tai pakasteita lyhyitä aikoja.



Älä koskaan säilytä pakastelokerossa hiilihapotettuja nesteitä.



Pakastelokeron lämpötilaa ei voida taata, jos jääkaappia käytetään ajoneuvon sisälämpötilan ollessa alle 10 °C. Elintarvikkeet saattavat sulaa.



Älä syö jääpaloja tai mehujäätelöpuikkoja suoraan pakastelokerosta. Se voi aiheuttaa paleltumavammoja.

10. Ajettaessa



Jääkaappia on sallittua käyttää ajon aikana kaasulla vain, jos ajoneuvossa on paikallisen voimassaolevan lainsäädännön mukainen turvasulkulaite.

Katso lisätiedot kuvasta 8.

- Varmista, etteivät jääkaapissa olevat tuotteet pääse liikkumaan ajettaessa. Kiinnitä pullot oveen ja laatikkoon pullon pidikkeellä ja laatikon jakajalla (jos on). Kiinnitä kaikki elintarvikkeet säilytyshyllyihin, joissa on ruokapidikkeet (jos on).
- Sulje ovi.

Katso lisätiedot kuvasta 9.



Kun suljet jääkaapin oven ja painat sitä, ovi lukkiutuu automaattisesti. Ajettaessa tämä lukko pitää oven kiinni. Joissakin malleissa on ylimääräinen turvalukko jääkaapin pohjalla. Varmista oven pysyminen kiinni ajon aikana painamalla musta turvalukko ovesta olevaan tappiin.

11. Talvikäyttö

Katso lisätiedot kuvasta 10.

- Kun aiot käyttää jääkaappia ulkolämpötilan ollessa alle +6 °C, asenna sopiva talvisuojus kuvan mukaisesti.



Suojus suojaa jääkaappia liian kylmältä ilmalta ja varmistaa, että se toimii kunnolla.



Muista poistaa suojus, kun lämpötila on taas yli +6 °C.

12. Kunnossapito ja puhdistaminen



Katkaise jääkaapista virta ja irrota sekä vaihto- että tasavirtalähteet ennen jääkaapin huoltoa tai puhdistusta.

Parhaan mahdollisen toiminnan varmistamiseksi on tärkeää, että jääkaappi puhdistetaan säännöllisesti. Irrota ensin säilytysritilät, ovilaatikat, ulos vedettävä lokero ja laatikko. Puhdista sitten irrotetut osat ja jääkaapin sisäpuoli pehmeällä liinalla ja miedolla yleispuhdistusaineella. Puhdista jääkaapin ulkopuoli kostealla, pehmeällä liinalla. Varmista, että ajoneuvon ulkopuolen ilma-aukot ovat aina pölytiiviit.

Ulos vedettävän lokerojärjestelmän irrottaminen (mallit C1 ja C2)

Katso lisätiedot kuvasta 11.

Näin irrotat ulos vedettävän lokerojärjestelmän:

- Avaa jääkaappiosan ovi kokonaan ja irrota ulos vedettävä lokero.
- Liu'uta sitten kiskojärjestelmä oikealle kuvan mukaisesti.
- Irrota ja puhdista ulos vedettävä lokerojärjestelmä.
- Aseta järjestelmä takaisin päinvastaisessa järjestyksessä puhdistamisen jälkeen.
- Varmista, että ulos vedettävä lokerojärjestelmä napsahtaa paikalleen.

Ulos vedettävän lokerojärjestelmän irrottaminen (malli B)

Katso lisätiedot kuvasta 12.

Näin irrotat ulos vedettävän lokerojärjestelmän:

- Avaa jääkaappiosan ovi kokonaan ja irrota ulos vedettävä lokero.
- Etsi kaksi pidikettä kiskojärjestelmän takaosassa [1].
- Vedä pidikkeitä ylös- ja eteenpäin, kunnes ne vapautuvat.
- Laske etupuolta ja liu'uta kiskojärjestelmää eteenpäin [2].
- Irrota ja puhdista ulos vedettävä lokerojärjestelmä.
- Aseta järjestelmä takaisin puhdistuksen jälkeen päinvastaisessa järjestyksessä, kunnes kuulet napsahduksen. Jos ovi kääntyy vasemmalle, aseta järjestelmä oikeanpuoleisiin aukkoihin.
- Varmista, että järjestelmä lukittuu paikalleen.

Laatikon irrottaminen (malli C1)

Katso lisätiedot kuvasta 13.

Näin irrotat laatikon C1-mallin jääkaapista:

- Vedä laatikko ulos pidäkkeeseen asti ja työnnä sitä sitten hieman takaisin.
- Työnnä sitten lukitussalpoja taaksepäin kuvan mukaisesti.
- Vedä laatikko ulos pidäkkeeseen asti ja työnnä sitä sitten hieman takaisin.
- Työnnä sitten lukitussalpoja taaksepäin kuvan mukaisesti.
- Vedä laatikkoa vielä ulospäin, ja nosta pyörät kiskojen yli.
- Irrota laatikko ja puhdista se.
- Puhdistamisen jälkeen vedä lukitussalpoja eteenpäin, kunnes ne napsahtavat paikoilleen.
- Aseta laatikko takaisin päinvastaisessa järjestyksessä.



Älä käytä hankaavia puhdistusaineita, teräsvillaa tai kovia harjoja. Ne saattavat vaurioittaa jääkaappia.



Älä puhdista jääkaappia saippualla tai voimakkailla, emäksisillä tai soodapohjaisilla puhdistusaineilla.



Ilma-aukoista sisään pääsevä vesi voi vaurioittaa jääkaappia.



Jääkaapin irrotettavia osia ei saa pestä astianpesukoneessa.

13. Sulatus

Jäähdytysripojen päälle muodostuva jääkerros heikentää jääkaapin jäähdytyskapasiteettia ja kestävyyttä. Tämän takia jääkaapissa on automaattinen sulatusjärjestelmä, joka vähentää jään muodostumista.

Voit myös sulattaa jääkaapin manuaalisesti. Toimi näin:

- Poista kaikki elintarvikkeet.
- Katkaise jääkaapista virta ja avaa ovet.
- Laita pyyhe pakastelokeroon ja jääkaapin pohjalle, jotta mahdollinen vuotava vesi imeytyy pyyhkeisiin.



Älä yritä nopeuttaa sulatusta irrottamalla jääkerroksia väkivalloin, terävien esineiden avulla tai käyttämällä hiustenkuivainta tai muuta sähkölaitetta.

14. Vianmääritys

Ongelma	Mahdollinen syy	Ratkaisu
Jääkaappi ei käynnisty	Jääkaapin virtaa ei ole kytketty päälle	Kytke jääkaapin virta päälle
	Ajoneuvo ei ole tasaisella alustalla	Varmista, että ajoneuvo on tasaisella alustalla
		Yritä käynnistää jääkaappi toisella virtalähteellä
Mallit, joissa on LCD-näyttö: Ohjauspaneeliin ilmestyy virhekoodi 1, 2, 4, 5, 8, 9, 12 tai 13	Useita syitä	Katkaise jääkaapin virta ja kytke se uudelleen päälle. Jos ongelma jatkuu, ota yhteys huoltoon
Virhekoodi 3 Jääkaappi ei toimi kaasua käytettäessä	Kaasupullo on tyhjä	Vaihda kaasupullo
	Kaasupullon venttiili ja/tai sulkuventtiilit on suljettu	Avaa venttiilit
	Jääkaapin virtaa ei ole kytketty päälle	Kytke jääkaapin virta päälle
		Yritä käyttää jääkaappia toisella virtalähteellä
Virhekoodi 6 tai 7 Jääkaappi ei toimi 12 V:n virtalähdettä käytettäessä	Moottori ei ole käynnissä	Varmista, että moottori on käynnissä
	12 V:n sulakkeessa on vika	Tarkista, toimiiko matkailuauton tai auton sulakerasiassa oleva 12 V:n sulake yhä
		Yritä käyttää jääkaappia toisella virtalähteellä

Ongelma	Mahdollinen syy	Ratkaisu
Virhekoodi 10 Jääkaappi ei toimi 230 V:n virtälähdettä käytettäessä	Verkkovirtaa ei ole saatavilla	Tarkista, onko verkkovirtaa saatavilla
		Yritä käyttää jääkaappia toisella virtalähteellä
Virhekoodi 11 Jääkaappi ei toimi Auto-tilassa	Virtalähteitä ei ole kytketty	Kytke virtalähteet
		Yritä käyttää jääkaappia manuaalisesti toisella virtalähteellä
Virhekoodi 18: Kaikkiin symboleihin syttyy valo		Odota hetki, kunnes jääkaappi käynnistyy normaalisti
Kaikki valot vilkkuvat		Katkaise jääkaapin virta ja kytke se uudelleen päälle. Jos ongelma jatkuu, ota yhteys huoltoon
Jääkaapin jäähdytys ei ole riittävä	Tuuletusaukot ovat osittain tai kokonaan tukossa	Puhdista tai poista tukos
	Ajoneuvo ei ole tasaisella alustalla	Varmista, että ajoneuvo on tasaisella alustalla
	Valittu jäähdytystaso on liian matala	Valitse korkeampi jäähdytystaso
	Tuulettimia ei ole kytketty päälle	Kytke tuulettimet päälle
	Ovi ei ole kokonaan kiinni	Sulje ovi
	Jäähdytysrivoissa on liikaa jäätä	Sulata jääkaappi
		Jos ongelma jatkuu, ota yhteys huoltoon

15. Varastointi

Jos et käytä jääkaappia pitkään aikaan:

- Tyhjennä jääkaappi.
- Sulata pakastelokero.
- Puhdista koko jääkaappi huolellisesti.
- Asenna ilma-aukkoihin talvisuojaus, joka suojaaa jääkaappia varastoinnin aikana.
- Jätä jääkaappiosan ovi ja pakastelokeron luukku auki varastoinnin ajaksi.

Oven pitäminen auki varastoinnin aikana:

Katso lisätiedot kuvasta 14.

- Mallit A ja B: Käännä varastointilukko ja kiinnitä se paikalleen käyttämällä vastarautaa.

Katso lisätiedot kuvasta 15.

- Mallit C1 ja C2: Käännä varastointilukko.



Varmista, että kaasupullon kaasuhanat ovat kiinni varastointia varten.



Ilma-aukoista sisään pääsevä vesi voi vaurioittaa jääkaappia. Varmista, että ilma-aukot on peitetty, ennen kuin peset ajoneuvon ennen varastointia.

Jääkaapin käyttö varastoinnin jälkeen:

- Käännä varastointilukko takaisin sen alkuperäiseen asentoon.

16. Takuu ja huolto

Lisätietoja takuumenettelystä ja -käytännöstä on osoitteessa www.thetford.com

Laitteen saa huoltaa vain valtuutettu asentaja. Ennen huoltoa laite on irrotettava kaikista sähköliitännöistä.

Varaa huolto valtuutetusta paikallisesta huoltokeskuksesta. Ilmoita samalla laitteen sarjanumerotarraan merkitty malli- ja sarjanumero sekä laitteen ostopäivä.

Katso lisätiedot kuvasta 16.

1. Mallinumero
2. Sarjanumero

Katso sarjanumerotarran sijainti kuvista 1, 2 ja 3.

17. Tekniset tiedot

Taulu 1. Jääkaapin tekniset tiedot

Malli	Näyttö	Koko- naistila- vuus (l)	Bruttoti- lavuus (l)	Pakaste- lokeron tilavuus (l)	Energian- kulutus (kWh / 24 h)	Energian- kulutus, kaasu (g / 24 h)	Nettopai- no (kg)
N4080	LED+	81	71	10	2,6	270	22,5
N4090	LED+ tai LCD	89	78	11	2,9	300	22,5
N4097	LED+ tai LCD	96	86	11	2,9	300	23,5
N4100	LED+ tai LCD	97	86	11	2,8	330	27
N4104	LED+ tai LCD	105	94	11	2,8	330	27
N4108	LED+ tai LCD	106	90	11	2,9	300	24
N4112	LED+ tai LCD	113	98	11	2,9	300	24
N4141	LED+ tai LCD	141	135	15	4,5	468	38
N4142	LED+ tai LCD	142	137	15	4,5	468	37
N4145	LED+ tai LCD	141	136	26	4,3	437	37
N4150	LED+ tai LCD	149	145	27	4,3	437	37,5
N4170	LED+ tai LCD	167	156	29	4,3	437	39
N4175	LED+ tai LCD	175	165	31	4,3	437	39,5



Edellä mainitut määrät ja energiankulutus on laskettu IEC 62552-3:2020 -standardin mukaisesti.

18. Hävittäminen

Hankkimasi jääkaappi on suunniteltu ja valmistettu laadukkaista materiaaleista ja osista, jotka voidaan kierrättää ja käyttää uudelleen. Jäähdytysjärjestelmä sisältää jäähdytysaineena ammoniakkia ja vaahdotusaineena otsonikerrosta säästävää syklopentaania.

Kun jääkaappi on tullut käyttöikänsä loppuun, hävitä se paikallisten sääntöjen mukaisesti. Älä hävitä jääkaappia tavallisen kotitalousjätteen mukana. Vanhan tuotteen oikea hävitystapa ehkäisee mahdollisia haittavaikutuksia ympäristölle ja ihmisten terveydelle.

EUROPEAN HEADQUARTERS

Thetford B.V.
Nijverheidsweg 29
P.O. Box 169
4870 AD Etten-Leur
The Netherlands

T +31 76 504 22 00
F +31 76 504 23 00
E info@thetford.eu

UNITED KINGDOM

Thetford Ltd.
Unit 6
Brookfields Way
Manvers, Rotherham
S63 5DL, England
United Kingdom

T +44 844 997 1960
F +44 844 997 1961
E info@thetford.eu

GERMANY

Thetford GmbH
Schallbruch 14
D-42781 Haan
Deutschland

T +49 2129 94250
F +49 2129 942525
E info@thetford.eu

FRANCE

Thetford S.A.R.L.
Parc BUROPLUS / Bâtiment 6
18, Boulevard de la Paix
95800 CERGY
France

T +33 1 30 37 58 23
F +33 1 30 37 97 67
E info@thetford.eu

ITALY

Thetford Italy c/o Tecma s.r.l.
Via Flaminia
Loc. Castel delle Formiche
05030 Otricoli (TR)
Italia

T +39 0744 709071
F +39 0744 719833
E info@thetford.eu

SPAIN AND PORTUGAL

Mercè Grau Solà
Agente para España y Portugal
c/ Castellet, 36 bxs 2ª
08800 Vilanova i la Geltrú
Barcelona
España

T +34 938 154 389
F not available
E info@thetford.eu

SCANDINAVIA

Thetford B.V.
Representative Office Scandinavia
Hantverkaregatan 32D
521 61 Stenstorp
Sverige

T +46 31 336 35 80
F +46 31 44 85 70
E info@thetford.eu

AUSTRALIA

Thetford Australia Pty. Ltd.
130-132 Freight Drive
SOMERTON, VIC 3062
AUSTRALIA

T +61 3 9358 0700
E info@thetford.com.au
www.thetford.com.au

CHINA

Thetford China
Rm. 1207, Coastal Building
(East Block)
Haide 3rd Road, Nanshan District
Shenzhen, 518054
China

T +86 755 8627 1393
F +86 755 8627 1673
E info@thetford.cn
www.thetford.cn