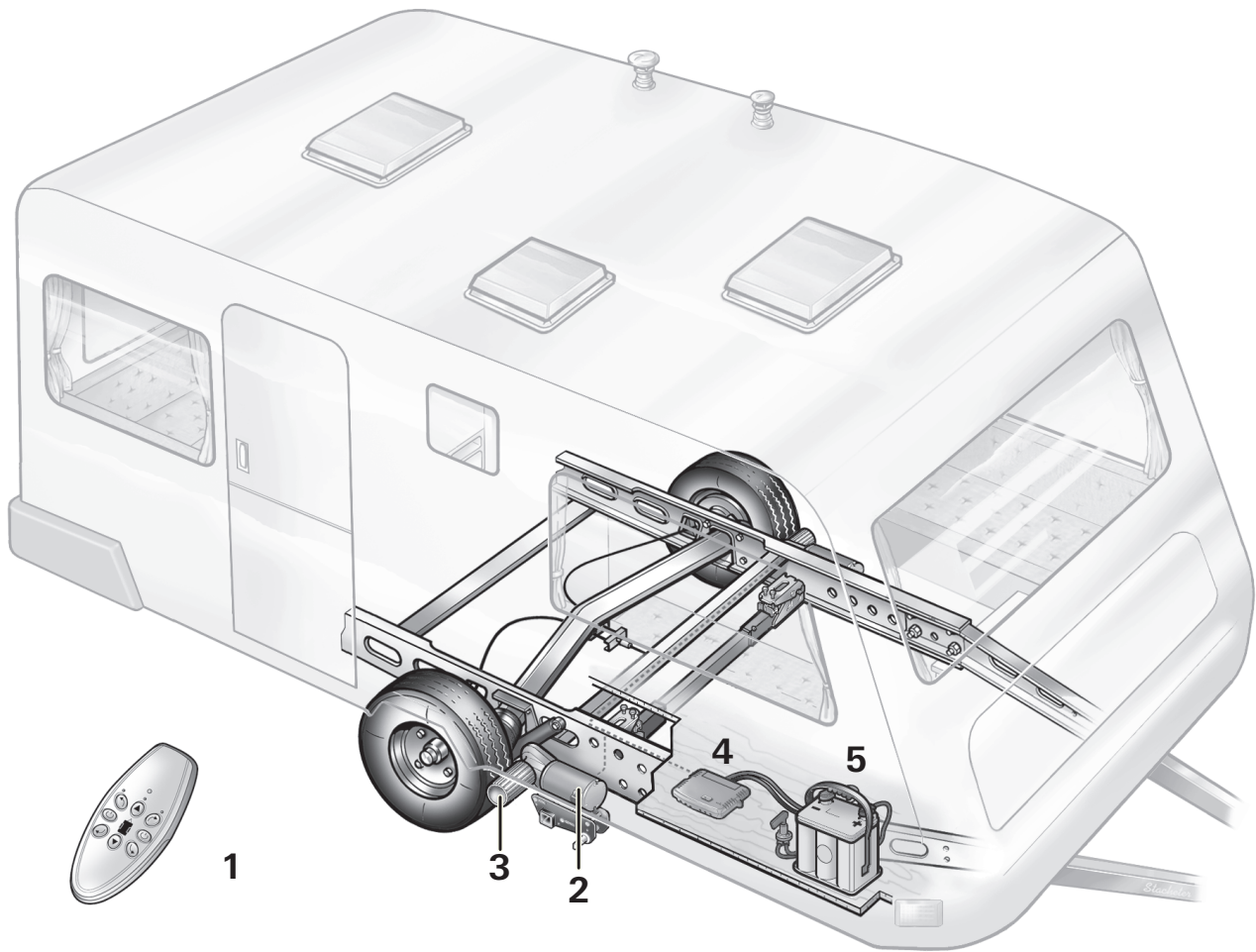


# Siirtolaite RH3



**FI Käyttöohje**  
Pidettävä mukana  
ajoneuvossa

Sivu 02



Kuva 1

**FI**

## Asennusesimerkki

- 1 Kaukosäädin
- 2 Käyttöyksikkö
- 3 Ajoin
- 4 Ohjausyksikkö
- 5 Akku

## Sisällysluettelo

Käytetyt symbolit .....	3
Määräystenmukainen käyttö .....	3
Turvallisuusohjeita .....	3
Yleisiä ohjeita .....	4
Energiansyöttö .....	4
Akut .....	4
Laturi .....	4
Akkujen huolto (myös huoltovapaat akut) .....	4
Akkujen käsittelyyn liittyviä ohjeita .....	4
Toiminta .....	4
Hyväksynnät .....	4

### Käyttöohje

Kaukosäädin .....	5
GO2-siirtolaitteen käyttöönotto .....	5
Kaukosäätimen kytkeminen päälle .....	5
Asuntovaunun siirtäminen .....	6
Vetoauton kytkeminen .....	6
GO2-siirtolaitteen käytöstä poistaminen .....	6
GO2-siirtolaitteen kääntäminen pois renkaista .....	6
Kaukosäätimen sammuttaminen (häätäpysäytys) .....	6
Virransyötön keskeyttäminen .....	6
Kaukosäätimen paristojen vaihto .....	7
Kaukosäätimen ja paristojen hävittäminen .....	7
Huolto .....	7
Tarkistukset .....	7
Jätehuolto .....	7
Vianetsintäopas .....	8
Elektronisen ohjausyksikön viritys .....	8
radiokaukosäätimen kanssa .....	8
EU-vaatimustenmukaisuusvakuutus .....	9
Tekniset tiedot .....	9
Valmistajan takuuilmoitus .....	9
(Euroopan unioni) .....	9

### Käytetyt symbolit



Asennuksen ja korjauksen saa suorittaa ainoastaan alan ammattilainen.



Symboli viittaa mahdollisiin vaaroihin.



Tietoja ja vihjeitä sisältävä ohje.

### Määräystenmukainen käyttö

**GO2 RH3** on suunniteltu käytettäväksi yksiakselisissa asuntovaunuissa, joiden kokonaispaino on korkeintaan 1 800 kg.

GO2 on siirtojärjestelmä, jolla asuntovaunua voidaan liikuttaa ilman vetoautoa.

Siirtojärjestelmää saa käyttää ainoastaan leirintäalueilla ja yksityisalueilla.

Siirtojärjestelmän käyttö yleisillä teillä on ehdottomasti kielletty!

## Turvallisuusohjeita

- **Lue käyttöohje ennen laitteen käyttöönottoa ja huomioi erityisesti kohta ”Turvallisuusohjeita”.** Ajoneuvon omistaja on vastuussa laitteen oikeasta käytöstä.
- Harjoittele ennen GO2-siirtolaitteen ensimmäistä käyttöä esteettömällä alueella, **jotta kaukosäätimen tai GO2-siirtolaitteen toiminnot tulevat tutuiksi.**
- 8-vuotiaat ja sitä vanhemmat lapset sekä henkilöt, joiden fyysiset, sensoriset tai henkiset kyvyt ovat rajoittuneet tai joilla on liian vähän kokemusta ja/tai tietoa, saavat käyttää tätä laitetta, mikäli heitä valvotaan tai mikäli he ovat saaneet neuvontaa laitteen käytöstä ja ymmärtävät siihen liittyvät vaarat. Lapset eivät saa leikkiä laitteella.
- Tarkasta ennen GO2-siirtolaitteen jokaista käyttöä renkaat ja ajorullat. Tarvittaessa poista teräväreunaiset kivet tai muu vastaava.
- Kaukosäätimen sammutuskytkin toimii myös hätäpysäytyskytkimenä. Jos havaitaan epäsäännönmukaisuuksia, esim. GO2-laitteen kontrolloimatonta toimintaa, sammutuspainiketta on heti painettava. Katkaise sen jälkeen GO2-laitteen virransyöttö akkuerottimella.
- Käytön aikana asuntovaunussa ei saa olla henkilöitä.
- Asuntovaunun kääntö- ja ajoalueella (siirtoalue) **ei saa** oleskella ketään **henkilöitä (erityisesti lapsia)**.
- Varmista, että näkyvyys ja tilaolosuhteet ovat riittävät.
- Paikalleen-/poiskäännettäessä ja GO2-siirtolaitetta käytettäessä on varmistettava, etteivät hiukset, raajat, vaatteet tai muut päällä olevat esineet joudu liikkuviin ja/tai pyöriviin osiin (esim. ajorulliin).
- Siirron aikana radiokaukosäätimen ja asuntovaunun keski-osan välinen etäisyys saa olla **enint. 10 m!**
- Vedä käsijarru häiriöiden sattuessa.
- Jotta asuntovaunu ei kaadu, kaltevalla alueella siirrettäessä aisat kohdistetaan alasuuntaan (alamäkeen).
- Siirron jälkeen **vedetään käsijarru** aina ensin päälle, **pyörät** (erityisesti kaltevalla pinnoilla!) **lukitaan** ja vasta sitten **ajorullat käännetään pois renkaista**. GO2 **ei sovellu** käytettäväksi asuntovaunun **seisontajarruna**.
- Suojaa radiokaukosäädin luvattomalta käytöltä (erityisesti lapsilta!).
- Älä laita käyttöön aktivoitua kaukosäädintä taskuihin tai vastaaviin paikkoihin, sillä se voi käynnistää tahattomia toimintoja.
- Asuntovaunua ei saa vetää ajorullat kiinnitettynä, sillä se voi vioittaa renkaita, vetoautoa, käyttöyksiköitä ja asennusosia.
- Asuntovaunun kaikkien pyörien ja renkaiden on oltava samankokoisia ja -tyyppisiä.
- Jotta GO2 voi toimia moitteettomasti, renkaiden ja poiskäännettyjen ajorullien välisen etäisyyden on oltava 20 mm. Kaikissa renkaissa täytyy olla – valmistajan ohjeiden mukaan – sama rengaspaine (tarkastetaan säännöllisesti!). Renkaiden kulumisen tai uusien renkaiden asentamisen vuoksi ajorullien / renkaiden väli on mahdollisesti säädettävä uudelleen (katso ”Käyttöelementtien asennus”).
- Pukille nostettaessa GO2-siirtolaitetta **ei** saa käyttää tukipisteenä, sillä se voi vioittaa käyttöyksikköä.
- Helposti vioittuvia esineitä, kuten kameroita, DVD-soittimia jne., ei saa säilyttää ohjausyksikön tai moottorikaapelin lähellä olevassa säilytyslaatikossa. Vahvat sähkömagneettiset kentät voivat vioittaa niitä.


- Ajoneuvon omapaino lisääntyy GO2-siirtolaitteen painolla, minkä vuoksi ajoneuvon hyötykuorma pienenee.
- Käännettäessä on varmistettava, ettei etenkään ajorullan ja renkaiden välissä ole esineitä (esim. kiviä, jääpaloja).
- Tarkasta järjestelmä vaurioiden varalta ennen käyttöä. Vaurioituneen järjestelmän käyttö ei ole sallittua.

## Yleisiä ohjeita

GO2 ei voi asuntovaunun painosta riippuen ajaa ilman apuvälineitä esteiden yli, joiden korkeus on yli 20 mm (käytä ajokiiloja).

Ajokiilojen nousu saa olla korkeintaan 25 % (14°)! Muutoin ei päästä nousun yli tai rengasprofiili voi vaurioitua, ajoneuvon painosta riippuen. Porrastetut ajokiilat tai niin kutsutut renkaansuojajärjestelmät, joilla estetään seisonta-ajasta johtuva renkaan litistyminen, ovat usein jyrkempiä eivätkä sovi GO2-siirtolaitteen kanssa käytettäväksi.

Radiosignaaleille on ominaista, että se voi katketa maasto-ominaisuuksien/esineiden vaikutuksesta. Näin vastaanottolaatu heikkenee pienillä alueilla asuntovaunun ympärillä, minkä vuoksi GO2-siirtolaitteen toiminta saattaa keskeytyä. Jos mahdollista, pidä ohjausyksikön ja kaukosäätimen väli mahdollisimman pienenä (**jätä turvaväli!**).


 Kun GO2 on kytketty pois päältä kaukosäätimestä, ohjausyksikkö on edelleen valmiustilassa. Jotta laite kytkeytyy kokonaan pois päältä, ohjausyksikkö on erotettava virransyötöstä sisäänasennetulla akkuerottimella.

## Energiansyöttö

Suosittellemme laitteen optimaalista käyttöä varten PowerSet BC -sarjaa ja jotakin tehokkaista Optima®-akuista. Myös riittävän tehokkaita ajoakkuja, asunto-osan akkuja sekä geeliakkuja voidaan käyttää.

## Akut

### Suosittelu akkuteho

 Käytettävän 12 V:n akun on oltava sertifioitu käyttömaan kansallisten standardien ja määräysten mukaisesti. Akun on oltava mitoitettu GO2-laitteen teknisten vaatimusten mukaisesti (katso taulukko ja tekniset tiedot). Käynnistysakut eivät sovellu tarkoitukseen.

Akkutyypit	Akun kapasiteetti
Spiraalikannoakku (Optima®)	väh. 55 Ah
Geeli/AGM	väh. 70 Ah
Lyijyhappoakku (nestemäinen elektrolyytti)	väh. 80 Ah


## Laturi

Akkujen optimaalista lataamista varten suosittelemme BC 10 -laturia (PowerSet BC -sarjan osa), joka sopii kaikille akkutyypeille 200 Ah:n tehoon asti.

## Akkujen huolto (myös huoltovapaat akut)

Ota seuraavat kohdat huomioon, jotta akku kestää käytössä pitkään:

- akut tulee ladata täyteen ennen virranottoa ja sen jälkeen
- katkaise virtapiiri yli 24 tunnin käyttökatojen yhteydessä (esim. irrottamalla akun navat)
- pidempien käyttökatojen yhteydessä akku tulee irrottaa ja sitä tulee ladata vähintään 12 viikon välein 24 tunnin ajan.

 Talvella täyteen ladattua akkua on säilytettävä viileässä paikassa (ei nollan alapuolella) ja ladattava säännöllisesti uudelleen (12 viikon välein).

## Akkujen käsittelyyn liittyviä ohjeita

- Huomioi valmistajan turvaohjeet ja tekniset tietolehdet akkuja käsitellessäsi.
- Varmista napaliittimien tiukka kiinnitys.
- Varmista akkunavat suojuksilla oikosulun välttämiseksi.
- Kun irrotat akun, erota ensin maadoitusliitin (miinusnapa), ja sitten plusnapa akusta. Kun asennat akun, liitä ensin plusnapa ja sitten miinusnapa.

## Toiminta

GO2 on siirtolaite, jolla asuntovaunua voidaan liikuttaa ilman vetoautoa.

GO2 on kehitetty ajamaan sopivalla pinnalla jopa 13 %:n nousuja kulloisellakin sallitulla kokonaispainolla.

Se koostuu kahdesta erillisestä käyttöyksiköstä, joilla kummallakin on oma 12 V:n tasavirtamoottori. Laitteet asennetaan pyörien välittömään läheisyyteen ajoneuvon alustaan ja yhdistetään poikkitangoilla.

Kun ajorullat on käännetty kohti renkaita, GO2 on valmis käytettäväksi. Siirtäminen tapahtuu yksinomaan kaukosäätimestä. Se lähettää radiosignaaleja ohjausyksikköön. Erikseen asennettu 12 V:n akku (ei sisälly toimitukseen / katso myös "Akut") syöttää ohjausyksikköön virtaa.

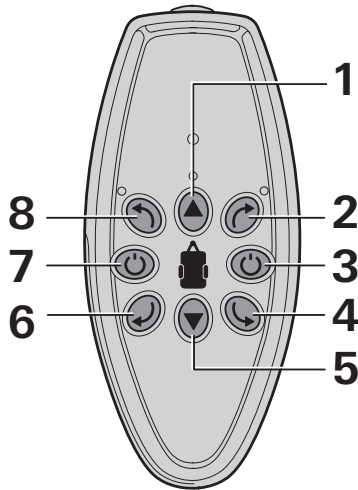
## Hyväksynät

Truma GO2 on tyyppihyväksytty, ja sillä on Saksan kansallinen tyyppihyväksyntä (Allgemeine Betriebserlaubnis ABE). Katsastus ei ole tarpeellista (paitsi kun käytetään runkoon asennettua kehysarjaa). Tyyppihyväksynnän (ABE) on oltava mukana ajoneuvossa.

GO2 täyttää EY-direktiivien ja standardien lisävaatimukset (katso vaatimustenmukaisuusvakuutus).

Takuu ja valmistajan vastuu raukeavat, mikäli laitteeseen tehdään mitä tahansa muutoksia, kotelo avataan tai laitteessa käytetään varaosia ja toimintaan vaikuttavia lisävarusteita, jotka eivät ole Truman alkuperäisosa, tai mikäli asennus- ja käyttöohjeita ei noudateta. Tämän lisäksi laitteen käyttöluvan voimassaolo lakkaa.

## Kaukosäädin



Kuva 2

1	Asuntovaunun ajaminen eteenpäin
2	Asuntovaunun kääntäminen myötäpäivään (oikean akselin kautta)
3	Sammutus (punainen) / hätäpysäytyskytkin
4	Asuntovaunun kääntäminen vastapäivään (oikean akselin kautta)
5	Asuntovaunun ajaminen taaksepäin
6	Asuntovaunun kääntäminen myötäpäivään (vasemman akselin kautta)
7	Päällekytkentä (vihreä)
8	Asuntovaunun kääntäminen vastapäivään (vasemman akselin kautta)

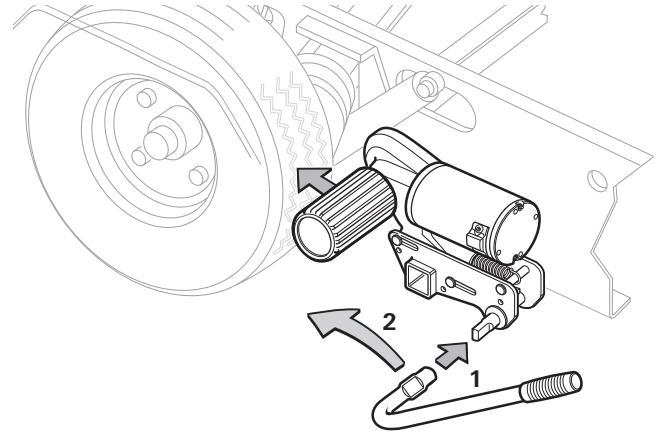
## GO2-siirtolaitteen käyttöönotto

**!** Lue kohta "Turvallisuusohjeita" ennen GO2-siirtolaitteen käyttöä!

- Kytke GO2-siirtolaitteeseen virransyöttö akkuerottimen avulla.
- Kun asuntovaunu on irrotettu (vedä käsijarru päälle tai varmista poisvierimistä vastaan), käännä GO2 kiinni renkaisiin.

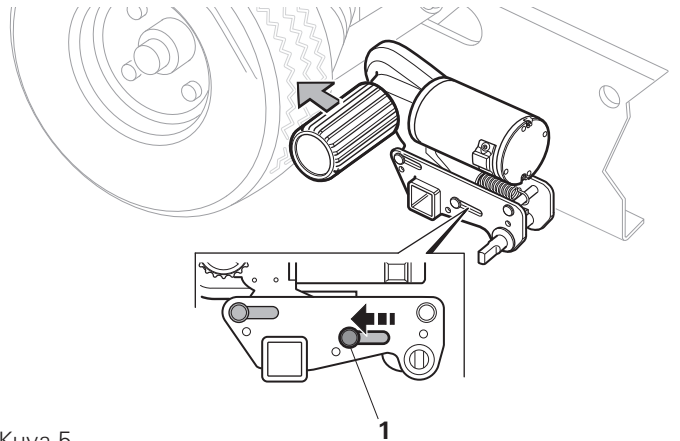
## GO2-siirtolaitteen kääntäminen kiinni renkaisiin

- Aseta kääntövipu kääntöakseliin (kuva 4 - 1).



Kuva 4

- Käännä kääntövipua nuolensuuntaan (ajoneuvon pyörään päin) (kuva 4 - 2), kunnes sijaintioitin on asennossa "√" (kuva 5 - 1). Loppuasennossa käyttöyksikkö loksauttaa paikalleen ja ajorullaa painetaan noin 20 mm renkaaseen. Tämä on tarkastettava molemmilla puolilla ennen siirtämistä.



Kuva 5

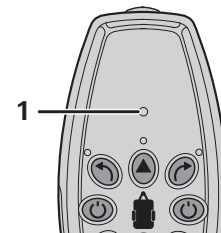
- Poista kääntövipu

Molempien ajorullien on oltava tiiviisti painettuina renkaaseen.

## Kaukosäätimen kytkeminen päälle

**i** Päällekytkemisen aikana mikään muu kaukosäätimen toiminto ei saa olla aktivoituna.

- Paina kaukosäätimen painiketta (kuva 2 - 7), kunnes LED-valot syttyvät (kuva 6 - 1).



Kuva 6

## Asuntovaunun siirtäminen

**!** Vapauta käsijarru tai poista rullauksen estin pois paikaltaan ennen siirtämistä.

**!** Kaukosäätimen sammutuskytkin (kuva 2 - 3) toimii myös hätäpysäytyskytkimenä. Jos havaitaan epäsäännönmukaisuuksia, esim. GO2-laitteen kontrolloimatonta toimintaa, sammutuspainiketta on heti painettava.

– Liikuta asuntovaunua suuntapainikkeilla (kuva 2 - 1/2/4/5/6/8) haluttuun suuntaan.

**i** Jos vastakkaisia suuntapainikkeita (kuva 2 - 2/6 tai 4/8) painetaan samanaikaisesti, asuntovaunu pyörii oman akselinsa ympäri kulloiseenkin suuntaan.

– Ajosuuntaa voidaan muuttaa ajon (eteenpäin/taaksepäin) aikana suuntapainikkeilla (kuva 2 - 2/8 ja 4/6).

Kun painikkeita ei enää paineta tai kun radiosignaali on häiriintynyt tai liian heikko, asuntovaunu pysähtyy. GO2-siirtolaitetta ei voi liikuttaa radiolaitteilla tai muilla GO2-kaukosäätimillä.

Liikkeelle lähdettyään GO2 liikkuu tasaisella nopeudella. Nopeus kasvaa hieman viettävällä pinnalla tai pienenee nousuvalla pinnalla.

Nopeus kasvaa järjestelmästä johtuvista syistä kaltevalla pinnalla. Nopeutta voidaan vähentää, jos siirtolaite pysäytetään useasti ja käynnistetään jälleen.

– Asuntovaunun siirtämisen jälkeen **vedä ensin käsijarru kiinni** tai varmista asuntovaunu pois paikaltaan rullaamista vastaan, ja ota sen jälkeen GO2 pois käytöstä.

## Vetoauton kytkeminen

**!** Kun ajorullat on kiinnitetty, asuntovaunua ei saa vetää.

GO2-siirtolaitteen avulla kytkeminen vetoautoon tapahtuu milimetrimetrisen tarkkuudella. Siihen tarvitaan kuitenkin huolellisuutta ja hieman harjoitusta.

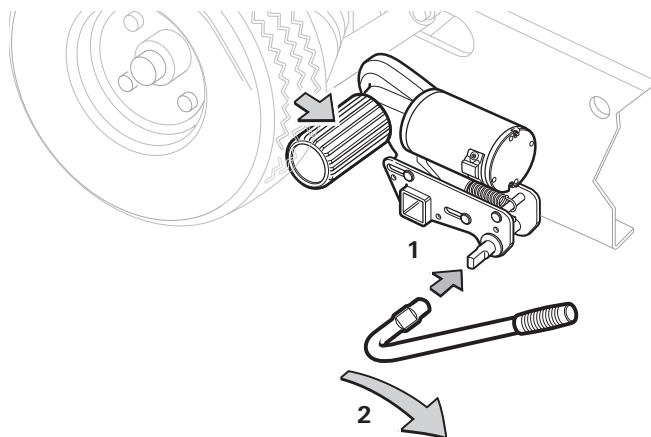
Asuntovaunu viedään käyttöohjeen mukaan lähelle vetoautoa (käsijarru vedetään ja vaihde pannaan päälle). Käytä tarkkaan paikoitukseen kaukosäätimen suuntapainikkeita, kunnes asuntovaunun kytkin on tarkalleen vetoauton vetokoukun kuulapään päällä. Liitä sen jälkeen asuntovaunu tavallisesti vetoautoon apupyörää laskemalla.

Asuntovaunu valmistellaan tuttuun tapaan vetoa varten.

Käännä sen jälkeen GO2 pois renkaista. Varmista, että vetoajoneuvo on varmistettu pois rullaamista vastaan.

## GO2-siirtolaitteen käytöstä poistaminen

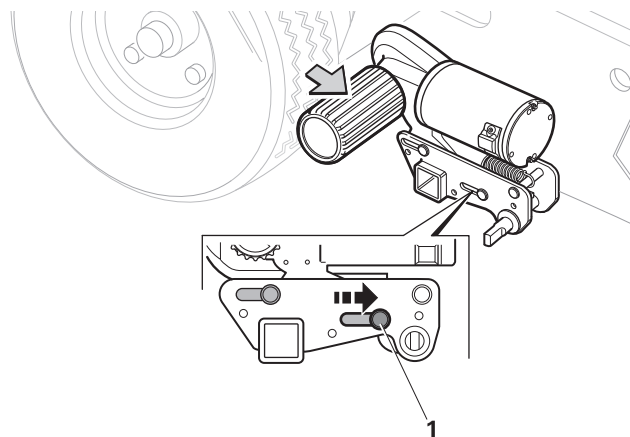
### GO2-siirtolaitteen kääntäminen pois renkaista



Kuva 9

– Aseta kääntövipu kääntöakseliin (kuva 9 - 1).

– Käännä kääntövipua nuolen suuntaan (ajoneuvon pyörästä poispäin) (kuva 9 - 2), kunnes ajorulla napsahtaa loppuasentoon. Kotelossa oleva sijaintiosoitin on nyt asennossa "X" (kuva 10 - 1).



Kuva 10

– Poista kääntövipu.

### Kaukosäätimen sammuttaminen (hätäpysäytys)

**i** Kaikki käynnissä olevat prosessit (esim. kääntäminen ja siirtäminen) keskeytetään välittömästi, kun kaukosäädin sammutetaan. Toimintoja voidaan jatkaa, kun kaukosäädin kytketään takaisin päälle.

**i** Kaukosäädin sammuu noin 3 minuutin päästä, jos sitä ei käytetä.

– Paina kaukosäätimen painiketta (kuva 2 - 3). LED-valot sammuvat.

### Virransyötön keskeyttäminen

Katkaise GO2-siirtolaitteen virransyöttö akkuerottimesta jokaisen GO2-siirtolaitteen käytön jälkeen ja vedä avain pois.

**i** Akkuerottimen avainta on säilytettävä lasten ulottumattomissa.

## Kaukosäätimen paristojen vaihto

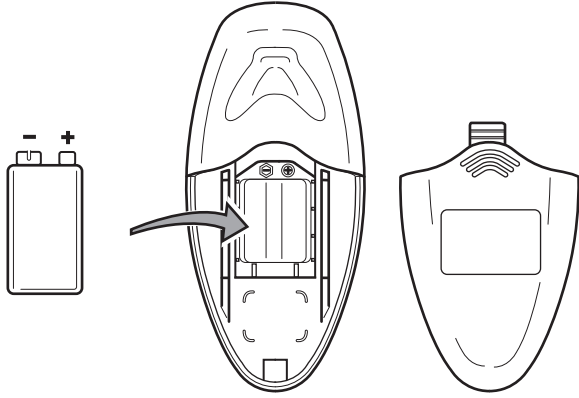


Käytä vain vuotamattomia 9 V:n paristoja (MN 1604).



Kaukosäätimen punaiset LED-valot vilkkuvat, kun paristojen teho on liian heikko.

- Työnnä paristolokeron kansi auki.
- Vaihda paristo (huomaa oikea napaisuus), ja sulje lopuksi paristolokeron kansi työntämällä.



Kuva 11



Tyhjät, loppuun kuluneet paristot voivat vuotaa ja rikkoa kaukosäätimen! Irrota paristot kaukosäätimestä, mikäli se on pitemmän aikaa käyttämättömänä.

**Takuu ei kata vuotavista paristoista aiheutuvia vikoja.**

## Kaukosäätimen ja paristojen hävittäminen



Kaukosäädintä ja paristoja ei saa hävittää talousjätteen mukana, vaan ne on toimitettava erikseen vastaavaan keräyspisteeseen kierrätystä varten. Näin teet osasi uudelleenkäytön ja kierrätyksen edistämiseksi.

## Huolto



Katkaise GO2-siirtolaitteen virransyöttö akkuerottimella ennen puhdistusta.

Käyttöelementit on pidettävä puhtaina karkeasta liasta. Asuntovaunua puhdistettaessa puhdista GO2-siirtolaite kostealla liinalla, jotta muta ja muu lika irtoaa. Varmista, että kiviä, oksia jne. ei ole jäänyt kiinni. Puhdista ajorullat kovalla harjalla.

Ohjausyksikköä ei tarvitse huoltaa. Kaukosäädin säilytetään kuivassa paikassa.

Puhdista GO2 vuosittain (tai ennen talvisäilytystä) edellä kuvatulla tavalla.

Asuntovaunua ei saa asettaa paikoilleen, kun ajorullat ovat pyöriässä.

Jos laite on pitkään käyttämättä, akku on irrotettava ja ladattava ajoittain (katso "Paristojen huolto"). Lataa asuntovaunun akku ennen käyttöönottoa.

Sinä itse tai asuntovaunusi jälleenmyyjä voi joka vuosi tarkastaa tai huoltaa GO2-siirtolaitteen hyvin yksinkertaisesti asuntovaunusi vuositarkastuksen yhteydessä.

Jos olet epävarma, käänny Truma-huollon puoleen ([www.truma.com](http://www.truma.com)).

## Tarkistukset

- Tarkista säännöllisesti, että kiinnitys, johdotus ja liitännät ovat kunnossa. Käyttöyksiköiden täytyy voida liikkua vapaasti, ja pois käännettäessä niiden on siirryttävä automaattisesti pidätysjousesta turvalliseen lepoasentoon. Jos näin ei tapahdu, tarkasta, onko käyttöyksiköiden ohjaimissa likaa tai korroosiota, ja anna koulutetun ammattihenkilöstön puhdistaa ne tarvittaessa.
- Vuositarkastuksen jälkeen varmista, että kaikki moottorit reagoivat asianmukaisesti kaukosäätimen komentoihin.
- Vähintään 2 vuoden välein koulutetun ammattihenkilöstön **täytyy** tarkastaa, onko GO2-siirtolaitteessa ruostetta, ovatko rakenneosat tiukasti kiinni ja ovatko kaikki turvallisuuteen vaikuttavat osat asianmukaisessa kunnossa.

## Jätehuolto

Laite tulee hävittää käyttäjän maassa voimassa olevien hallinnollisten määräysten mukaisesti. Kansallisia määräyksiä ja lakeja on noudatettava.

## Vianetsintäopas

Vika	Syy ja ratkaisu
<b>GO2 ei toimi</b>	<ul style="list-style-type: none"> <li>Tarkasta virransyöttö (ohjausyksikön vihreän LED-valon on oltava päällä). GO2-siirtolaitteen akkuliitäntäkaapelin viallisen sulakkeen saa vaihtaa ainoastaan alkuperäiseen Truma-varaosaan (tuotenro 60040-00169).</li> <li>Katkaise virransyöttö vähintään 20 sekunniksi. Kytke virransyöttö uudelleen. Ohjausyksikön vihreän LED-valon on oltava päällä.</li> </ul>
<b>GO2 ei toimi ja ohjausyksikön punainen LED-valo vilkkuu</b>	<p>Ohjausyksikkö on ylikuumentunut.</p> <ul style="list-style-type: none"> <li>Katkaise virransyöttö akkuerottimella ja vedä avain pois. Anna ohjausyksikön jäähtyä vähintään 20 minuutin ajan. Ota lopuksi GO2-siirtolaite käyttöön.</li> </ul>
<b>GO2 ei reagoi tai reagoi vain keskeytyksin kaukosäätimellä annettuihin ohjeisiin</b>	<p>Kaukosäätimen paristo on heikko – punaiset LED-valot vilkkuvat kaukosäätimessä.</p> <ul style="list-style-type: none"> <li>Tarkasta kaukosäätimen paristo ja paristokosketin. Vaihda paristo tai puhdista paristokoskettimet, jos tarpeen.</li> </ul> <p>GO2-siirtolaitteen akku on heikko – vihreä LED-valo vilkkuu ohjausyksikössä.</p> <ul style="list-style-type: none"> <li>Tarkasta GO2-siirtolaitteen akku. Lataa akku tai vaihda se, jos tarpeen.</li> </ul>
<b>Ajorulla luiskahtaa pois renkaasta</b>	<ul style="list-style-type: none"> <li>Tarkasta rengaspaine ja korjaa, jos tarpeen.</li> <li>Tarkasta rengasprofiili ja vaihda rengas, jos tarpeen.</li> <li>Käänä GO2-siirtolaite pois renkaasta ja mittaa renkaan ja ajorullan välinen etäisyys. Etäisyyden on oltava vähintään 20 mm.</li> </ul>

## Ennen kuin soitat asiakaspalveluun, tarkista seuraavat mahdolliset häiriön syyt:

- Ovatko kaukosäätimen paristot moitteettomassa kunnossa?
- Onko kaukosäädin viritetty toimimaan ohjausyksikön kanssa? Tee kohdassa "Elektronisen ohjausyksikön viritys radiokaukosäätimen kanssa" sivulla 8 kuvatut toimenpiteet.
- Onko asuntovaunun akku moitteettomassa kunnossa ja ladattu? Ota huomioon, että kylmissä lämpötiloissa akkujen teho voi laskea voimakkaasti.

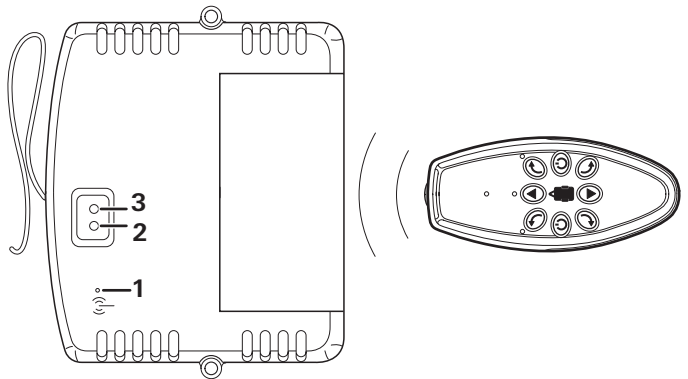
## Ellei häiriötä voida korjata näillä toimenpiteillä, ota yhteys Truma-huoltoon.

## Elektronisen ohjausyksikön viritys radiokaukosäätimen kanssa

Ohjausyksikön tai kaukosäätimen ensimmäisen käyttöönoton tai vaihdon jälkeen ne on viritettävä uudelleen seuraavan ohjeen mukaisesti.

Varmista, että ajorullat **eivät** ole kiinni. Tarkasta, onko akun liitäntä ja kunto asianmukainen ja että ohjausyksikössä on 12 V:n jännite.

- Kytke GO2-siirtolaitteen virransyöttö akkuerottimen avulla. Vihreä LED palaa.
- Paina ohjausyksikön palautuspainiketta (kuva 12 - 1) ohuella esineellä. Tähän voidaan käyttää ohjausyksikön antennia. Ohjausyksikön vihreä ja punainen LED (kuva 12 - 2/3) vilkkuvat nyt vuorotellen.
- Kytke tämän jälkeen kaukosäädin päälle. Ohjausyksikkö ja kaukosäädin yhdistyvät automaattisesti. Vihreä LED palaa.



Kuva 12

# EU-vaatimustenmukaisuusvakuutus

## Tuote

Toiminta: Siirtolaite  
Tyyppi: GO2  
Malli: RH3

## Valmistaja

Truma Gerätetechnik GmbH & Co. KG  
Wernher-von-Braun-Str. 12,  
85640 Putzbrunn, Saksa

Valmistaja yksin on vastuussa tämän vaatimustenmukaisuusvakuutuksen laatimisesta.

## Tuote täyttää unionin asiaankuuluvat yhdenmukaistamislainsäädännön määräykset:

Direktiivi 2014/53/EU Radiolaitteet

## Seuraavia (yhdenmukaistettuja) standardeja ja muita teknisiä spesifikaatioita on sovellettu:

ETSI EN 300 220-1 V3.1.1; ETSI EN 300 220-2 V3.1.1  
Luonnos ETSI EN 301 489-1 V2.2.0; luonnos EN 301 489-3 V2.1.1  
EN 62479:2010  
EN 62368-1:2014+A11:2017

## VCA, Bristol BS5 6XX, Yhdistynyt kuningaskunta on antanut seuraavan tyyppihväksynnän: E11 10R-05 10956

## Allekirjoittanut (puolesta ja nimissä):

Truma Gerätetechnik GmbH & Co. KG

Alexander Wottrich  
Toimitusjohtaja

Putzbrunn, 11.1.2021

## Tekniset tiedot

Nimike	GO2 RH3
Käyttöalue	Yksiakseliset asuntovaunut, joiden kokonaispaino kork. 1800 kg
Maksiminousukyky	13 %
Käyttöjännite	12 V $\approx$
Enimmäisvirrankulutus	100 A
Keskimääräinen virrankulutus	28 A
Lepovirta (valmiustila)	60 mA (30 mA)
Maksiminopeus	9 m/min
Paino	33 kg
Taajuus, kaukosäädin	Luokka 1, 868 MHz



Oikeus teknisiin muutoksiin pidätetään!

# Valmistajan takuuilmoitus (Euroopan unioni)

## 1. Valmistajan takuun laajuus

Laitteen valmistajana Truma myöntää kuluttajalle takuun, joka kattaa laitteen mahdolliset materiaali- ja/tai valmistusvirheet.

Tämä takuu on voimassa Euroopan unionin jäsenvaltioissa sekä Islannissa, Norjassa, Sveitsissä ja Turkissa. Kuluttaja on luonnollinen henkilö, joka on ostanut laitteen ensimmäisenä valmistajalta, OEM-valmistajalta tai erikoisliikkeestä ja joka ei ole luovuttanut sitä kaupallisen tai ammatinharjoittamiseen liittyvän toiminnan yhteydessä eteenpäin tai asentanut sitä kolmannen osapuolen kohteeseen.

Valmistajan takuu kattaa edellä mainitut puutteet, jotka ilmenevät laitteessa ensimmäisten 24 kuukauden sisällä ostosopimuksen tekemisestä myyjän ja kuluttajan välillä. Valmistaja tai valtuutettu huoltoliike korjaa kyseiset viat ja puutteet, valintansa mukaan joko korjaamalla vian tai toimittamalla vastikkeen viallisen osan tilalle. Vialliset osat siirtyvät valmistajan tai valtuutetun huoltoliikkeen omistukseen. Jos laitetta ei puutteen ilmetessä enää valmisteta, valmistaja voi toimittaa vastikkeen tilalle myös samankaltaisen tuotteen.

Valmistajan takuukorvaussuorituksen seurauksena korjattujen tai vaihdettujen osien takuu aika ei käynnisty uudelleen, vaan laitteen alkuperäinen takuu aika jatkuu. Vain valmistajalla itsellään tai valtuutetulla huoltoliikkeellä on oikeus suorittaa takuutoimia. Takuutapauksesta aiheutuvat kustannukset tilitetään suoraan valtuutetun huoltoliikkeen ja valmistajan välillä. Ylimääräisiä kuluja, jotka aiheutuvat vaikeutuneista laitteen purku- ja asennustöistä (esimerkiksi huonekalujen tai korin osien purkaminen), tai valtuutetun huoltoliikkeen tai valmistajan matkakuluja ei voida hyväksyä takuukorvauksen katettaviksi.

Takuu ei kata muita vaatimuksia, erityisesti kuluttajan tai kolmannen osapuolen esittämiä vahingonkorvausvaatimuksia. Tuotevastuulain (Produkthaftungsgesetz) sisältämät määräykset pysyvät koskemattomina.

Kuluttajan voimassa oleva lakisääteinen oikeus myyjälle esitettäviin tuotevirhevaatimuksiin kussakin ostomaassa pysyy valmistajan vapaaehtoisen takuun myötä koskemattomana. Yksittäisissä maissa voi olla kulloisenkin erikoisliikkeen (sopimusliike, Truma Partner) antamia takuita. Näihin kuluttaja voi vedota suoraan erikoisliikkeessä, josta hän on ostanut laitteen. Laitteeseen sovelletaan sen maan takuehtoja, josta kuluttaja on alun perin ostanut laitteen.

## 2. Takuun poissulkeminen

Takuu **ei kata** vikoja ja puutteita, jotka aiheutuvat seuraavista:

- laitteen epäasianmukainen, sopimaton, virheellinen, huolimaton tai määräysten vastainen käyttö
- virheellinen, käyttö- ja asennusohjeen vastainen asennus, kiinnitys tai käyttöönotto
- virheellinen, käyttö- ja asennusohjeen vastainen käyttö, erityisesti huolto- ja hoito-ohjeiden sekä varoitusten huomiotta jättäminen
- asennus- ja korjaustyöt tai toimenpiteet, jotka suorittaa muu kuin valtuutettu huoltoliike
- kulutusmateriaalit, kuluvat osat ja luonnollinen kuluminen
- laitteen varustaminen vara-, lisä- tai lisävarusteosilla, jotka eivät ole valmistajan alkuperäisosa tai valmistajan hyväksymiä. Tämä koskee erityisesti verkon kautta tapahtuvaa laitteen ohjausta, jos ohjainlaitteet ja ohjelmistot eivät ole Truma-yrityksen hyväksymiä tai jos Truma-ohjainlaitetta (esim. Truma CP plus, Truma iNet Box) käytetään muidenkin kuin Truma-laitteiden tai Truma-yrityksen hyväksymien laitteiden ohjaamiseen
- vierasaineiden (esim. öljyt, kaasupehmitteet) aiheuttamat vauriot, kemialliset tai sähkökemialliset vaikutukset vedessä tai laitteen joutuminen kosketuksiin muutoin yhteensopimattomille aineille (esim. kemikaalit, tulenarat aineet, yhteensopimattomat puhdistusaineet)
- vauriot, jotka johtuvat epätavallisista ympäristö- tai käyttöolosuhteista

- vauriot, jotka johtuvat ylivoimaisesta esteestä tai luonnonmullistuksesta, sekä muut vaikutukset, joista Truma ei ole vastuussa
- vauriot, jotka johtuvat epäasianmukaisesta kuljetuksesta
- loppuasiakkaan tai kolmannen osapuolen tekemät muutokset laitteeseen, mukaan lukien vara-, lisä- tai lisävarusteosat ja niiden asennus, erityisesti kaasunpoistojärjestelmää tai hormia koskevat muutokset.

### 3. Takuun täytäntöönpano

Takuun täytäntöönpano on laitettava vireille valtuutetussa huoltoliikkeessä tai Truma-yrityksen asiakaspalvelukeskuksessa. Kaikki osoitteet ja puhelinnumerot ovat osoitteessa [www.truma.com](http://www.truma.com) kohdassa Service (Huolto).

Valmistajan osoite:  
Truma Gerätetechnik GmbH & Co. KG  
Truma Servicezentrum  
Wernher-von- Braun-Straße 12  
85640 Putzbrunn, Saksa

Sujuvan käsittelyn varmistamiseksi pyydämme kokoamaan yhteydenottoa varten seuraavat tiedot:

- vian tai puutteen tarkka kuvaus
- laitteen sarjanumero
- ostopäivämäärä

Valtuutettu huoltoliike tai Truma-yrityksen asiakaspalvelu määrittävät menettelytavan tapauskohtaisesti. Mahdollisten kuljetusvaurioiden välttämiseksi laitetta ei saa lähettää, ennen kuin lähetyksestä on sovittu etukäteen valtuutetun huoltoliikkeen tai Truma-yrityksen asiakaspalvelun kanssa.

Jos valmistaja hyväksyy takuutapauksen, valmistaja vastaa kuljetuskustannuksista. Jos kyseessä ei ole takuutapaus, kuluttajalle ilmoitetaan asiasta ja korjaus- ja kuljetuskustannukset jäävät hänen maksettavikseen. Pyydämme, ettei laitteita lähetetä, ellei lähetyksestä ole sovittu etukäteen.



**FI** Huoltoon ja takuuseen liittyvissä asioissa erikoisliike, jolta olet ostanut siirtolaitteen, auttaa mielellään.

Jälleenmyyjäsi:

